



Lettre de l'ARPA

Le mot du Président

L'année 2020 touche à sa fin, nous sommes dans la période des fêtes, Noël, Nouvel an.

Cette année 2020 a été pour le moins difficile, très compliquée, pour cause de pandémie de Covid-19 bouleversant nos relations sociales et familiales. Nous connaissons tous quelqu'un qui a ou a subi cette maladie, bénigne, grave ou très grave, laissant parfois des séquelles diverses pendant des semaines. Des vaccins arrivent, nous espérons tous qu'ils soient efficaces...

Ces périodes où nous sommes plus ou moins confinés peuvent être mises à profit pour activer nos beaux transceivers déca et VHF /UHF, au cas où « Dame Propagation » serait de la partie, et engranger ainsi quelques bons QSO locaux ou DX. Le virus ne se transmet pas par les ondes, profitons-en !

Les contraintes sanitaires nécessaires ont des conséquences sur le plan associatif : les Radio-Clubs sont fermés, les limitations de déplacements nous ont empêchés, ce printemps, d'accéder au site R4, touché par une panne électrique (dans ce cas précis le ré-armeur aurait été sans effet) et nous étions confinés !

Tout nos référentiels sont modifiés au fil des évolutions sanitaires. Il est compliqué de faire des prévisions, même à court terme ! Pour autant rien ne l'empêche, quitte à les ajuster.

L'AG de l'ARPA, que nous tenons au printemps, pourra-t-elle avoir lieu « en présentiel » comme on dit, ou bien à distance via le Net et avec vote par correspondance ?

Le CA y réfléchit, en dépit incertitudes consécutives à la pandémie actuelle. Nous avons déjà dû annuler la rencontre de septembre, prévue sur le bord du Gave à Navarenx.

Comme je le disais plus haut, activons nos « beaux transceivers » HF ou VHF/UHF sur les modes qui nous sont chers. Ils permettent de resserrer les liens entre les OMs et briser, un peu, l'isolement nécessaire. J'en veux pour preuve, la tenue des QSOs »F8DZ « en déca et VHF/UHF qui s'en suivent le dimanche : on a tous plaisir à se retrouver ce moment-là !

N'hésitons pas à lancer appel sur 80, 40, ... ou VHF/UHF, en direct ou via les relais à notre disposition : il y a de bons QSO à faire, en DX ou en local.

Pour conclure, ce sont des souhaits, pour chacun, pour nos familles, d'une année 2021 moins difficile que 2020. Que la santé de tous soit préservée et que nous puissions nous retrouver pour des moments de convivialité OM si importants.

Bonnes fêtes, restons prudents !

Amitiés à tous, 73 /88 de F5FGP Michel



Vie des relais de La Pierre Saint Martin

R4 VHF F6ZCV 145.700/145.100 MHz

RU13r UHF F5ZUW 431.925/430.325 MHz

Fin d'année difficile. Les plus hardis ont été privés de l'air des hauteurs avant l'arrivée de la neige sur le site des relais de La Pierre Saint Martin.

Peu importe, l'activité demeure sans qu'il soit indispensable d'être sur site :

- Relevés RSSI et observations de fonctionnement,
- Affichages aux normes de sécurité,
- Rationalisation de l'espace disponible dans le shack des relais,
- Organisation du dossier technique,
- Télémessure ; options concernant les modules d'acquisition et de traitement,
- Réflexion sur les modes de transmission numériques alternatifs...

Tout ceci avance « au sol ». On peut regretter de n'y pouvoir aller, mais c'est ainsi.

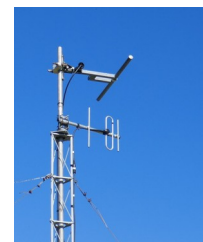
Interventions post-confinement

1. 12/05/2020 : lendemain de déconfinement :
Remise en route des relais et installation d'un réarmeur pour le disjoncteur « abonné ».
Lien du compte rendu :
http://arpa.r-e-f.org/wp_index.php/2020/05/13/relais-et-balise-remis-en-fonction/
2. Antenne réception UHF défectueuse : remplacée par une antenne verticale 3 éléments plus basse direction Nord, avec pour conséquence provisoire, une réception Est/Ouest dégradée.

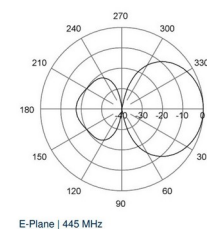
L'antenne 3 él. est fixée direction Nord, sur le pylône « balise » en attendant le remplacement de l'antenne verticale UHF de réception, défectueuse.



Elle met en évidence l'utilisation possible, des lobes secondaires latéraux.

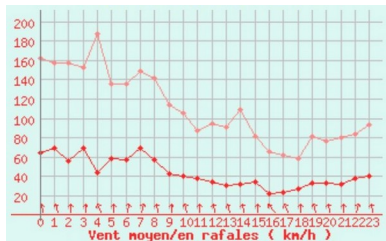


Cette observation a conduit au remplacement final de la verticale par une yagi 4él. à la réception UHF



E-Plane | 445 MHz

3. Attaches provisoires du pylône « balise » monté cet été, fortement endommagées. Le tendeur d'un hauban est entièrement desserré. Les écrous ont disparu.



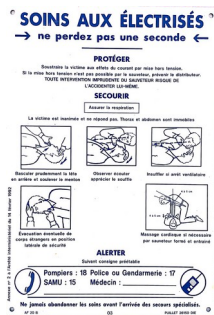
Il est vrai que ce massif est particulièrement exposé aux vents dominants d'Ouest/Sud-Ouest comme le mesure quotidiennement la station Nivôse du Soum Couy, situé seulement 400m plus haut.

Exemple sur le relevé du 21 octobre dernier

Ce paramètre peut être visualisé en suivant ce lien, mais il y en a d'autres :

http://www.meteociel.fr/temps-reel/obs_villes.php?code2=64330400

4. Consignes de sécurité du site. (exemples d'affichage)



Les affichages prévus à l'intérieur du shack semblent bien convenir.

Format, support et emplacement des informations extérieures doivent être finalisés. Il faut revoir les supports des affichages extérieurs.



Cette tâche indispensable au regard des intervenants mais aussi de la conformité aux normes et relative à la responsabilité de notre association, est en cours.

Elle s'appuie sur l'excellent travail, très apprécié de SWL Philippe (RC aggro PAU).

Réception de la Balise VHF F1ZDU sur 144.464 MHz (1W et 0.1W alternés)

Jacky de F6FDI (dép.44) a relevé au cours de l'été 2019 le matin à 7h00 TU, le niveau de réception lorsque la balise est en position QRO :

- 07/07/2019 599+20db
- 08/07/2019 579
- 13/07/2019 599
- 16/08/2019 579
- 25/08/2019 599
- 29/08/2019 579

En position QRP la balise n'est pas décodable.

Les autres jours elle est indécodable ou noyée par le QRM.

Conditions de réception inchangées, sur le QTH de Pornic 44210 :

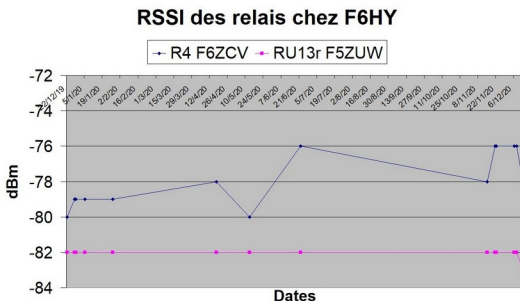
- Antenne 9éléments à 10m du sol
- Altitude 40m
- Préampli 22 db

Pour mémoire, la balise passe en position QRP lorsque le R4 est actif pour éviter une perturbation de sa réception.



Observations des niveaux de réception des relais

F6FZS réalise régulièrement des mesures et constate une perte de -10dBm sur F6ZCV/R4 depuis le début de l'hiver.



F4HGO a noté sur le relais UHF F5ZUW un niveau à S9 +5 depuis la récente chute de neige.

C'est une observation plusieurs fois relevée par F6FZS et mise à profit depuis très longtemps par de nombreux OM en trafic SSB VHF et UHF. Ceci se confirme tous les ans et les relais bénéficient de cet effet « miroir ». Les lobes arrière sont ainsi exploités au mieux.

Chez F6HFY, les niveaux sont relativement stables à 1 ou 2 dB près.

Activités diverses

A défaut d'écouter ou trafiquer via l'ISS, profitons soir ou matin, du ciel pur hivernal et des courtes journées pour observer l'ISS passer au dessus de nos têtes.

Les OM ayant expérimenté la poursuite de satellite connaissent bien la problématique du suivi d'un défilant.

Ici nous restons très simples et assistés par des outils offrant la possibilité d'une observation à l'œil nu, permettant d'éventuelles photographies en pose de la trace d'ISS.

Rapide « survol » des caractéristiques de passage.

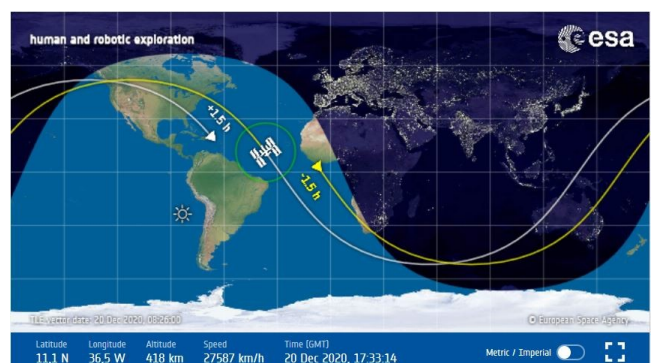
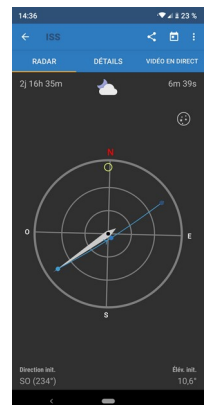
A une altitude moyenne 400 km, la Station Spatiale Internationale a une période de révolution de 90 minutes. Avec un ciel dégagé, elle peut passer 2 fois à la tombée de la nuit ou au lever du jour.

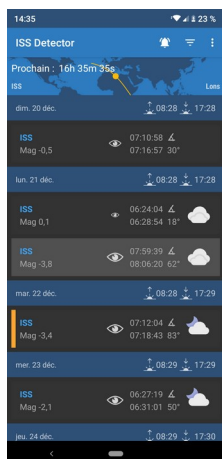
Le tout est de savoir à quel moment, dans quelle direction, sous quel angle etc...

Le site de la NASA regorge d'informations très intéressantes et propose une inscription permettant d'en être informé par mail.

Exemple de mail reçu de la NASA : Time: Sat Dec 19 7:58 AM, Visible: 6 min, Max Height: 43°, Appears: 10° above SSW, Disappears: 10° above ENE

<https://spotthestation.nasa.gov/>





Un éphéméride est très utile afin de pouvoir anticiper au mieux. Un smartphone dans la poche lorsqu'on est à l'extérieur, une appli fournissant tous les paramètres et une boussole sur laquelle apparaît la trajectoire : voilà la panoplie de base. Cerise sur le gâteau, un « bip » prévient l'observateur lorsque ISS atteint l'angle minimum d'observation.

ISS Detector, disponible sur le Play Store, offre ces fonctions. De nombreuses « applis » existent. A chacun son choix.

En fonction des centres d'intérêt individuels, il est donc possible d'être prêt pour, écouter, photographier, observer avec une lunette, et plus encore.

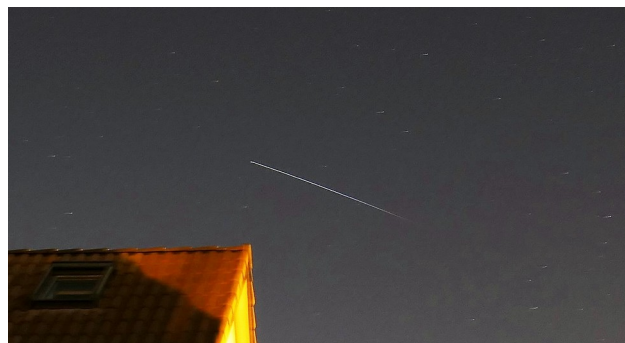
Pour ma part, j'ai tenté la photo...avec un succès relatif. Les appareils actuels permettent de passer tous les réglages, en manuel. Généralement, on opte souvent pour un seul paramètre : vitesse, ouverture ou mise au point.

Une bonne occasion pour tout débrayer et se retrouver comme au bon vieux temps du 24x36 des Zenith, Voigtländer, Olympus et autres.

Et là...il faut repasser son permis de conduire, tant les menus sont riches de paramètres !

A minima, le plaisir est de trouver le bon angle, la bonne zone d'observation nocturne et surtout les bons réglages.

Ci-contre, une pause de 30s ayant saisi la trace d'ISS Sud-Ouest/Nord-Est (gauche à droite). A l'instant où elle entrait dans l'ombre de la terre sa trace lumineuse s'estompe peu à peu.



On remarque pendant la durée de pose, la variation de position des étoiles situées dans le champ de prise de vue (rotation terrestre).

On constate quel que soit l'organe de liaison associatif, les articles en rapport avec les techniques objet de l'association, sont difficiles à trouver.

Faites-nous part de vos essais et résultats obtenus, quelle que soit la technique. Les OM sont toujours intéressés par une expérimentation pouvant donner des idées en fonction des centres d'intérêt de chacun.

Même s'il s'agit d'une information concernant du matériel ou des sujets connexes à notre spécialité, n'hésitez pas à nous en communiquer le contenu.

Enfin et pour terminer, cette lettre remplace en cette fin d'année, l'édition des ECHOS de l'ARPA, différée pour raison de santé. Tous nos souhaits de meilleure santé accompagnent les OM malades.

Yves F6HFY



A.R.P.A. Adhésion/Renouvellement 2021 (cotisation: 20 €)

Nom : Prénom :

Indicatif :

Adresse :

.....

E-Mail :

Tel. fixe et/ou Tel. Mobile :

Remarques ou observations:

Date Signature

Votre adresse e-mail, vous permettra d'être informé lors d'une nouvelle parution d'information sur le site ARPA :

<http://arpa.r-e-f.org/>

Les informations recueillies sont nécessaires pour votre adhésion. Elles font l'objet d'un traitement informatique et sont destinées au secrétariat de l'association. En application des articles 39 et suivants de la loi du 6 janvier 1978 modifiée, vous bénéficiez d'un droit d'accès et de rectification aux informations qui vous concernent. Si vous souhaitez exercer ce droit et obtenir communication des informations vous concernant, veuillez vous adresser au CA de l'ARPA.

A transmettre avec votre règlement bancaire au trésorier de l'ARPA:

Robert PAVIA, F4HGO – 13, rue Millet – 64140 LONS – f4hgo@sfr.fr

